



Nieuwsbrief: Coronavirus en ondernemers

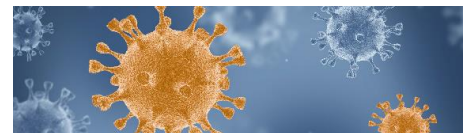
Beste ondernemers,

In deze nieuwsbrief geven wij u weer informatie over de laatste ontwikkelingen, financiële maatregelen, veel gestelde vragen en hulp voor ondernemers. Op onze website voorzien wij u ook constant van het laatste nieuws en praktische informatie.

Maar misschien heeft u ook ideeën en/of tips voor ondernemers? Laat het ons weten! Wij delen het graag met alle ondernemers. Ook als u vragen heeft, kunt contact met ons opnemen. Dit kan met de bedrijfscontactfunctionaris via r.bijsterbosch@heerde.nl of tel. (0578) 69 94 94. Wilt u deze nieuwsbrief rechtstreeks ontvangen? Dan kunt u zich melden bij ondernemers@heerde.nl.

Wij wensen u veel sterkte en gezondheid toe.

Laatste nieuws



Persconferentie: versoepeling per 1 juni

Stap voor stap komt er meer ruimte. Per 1 juni kunnen we opnieuw enkele maatregelen versoepelen.

Horeca

Zoals eerder werd voorspeld, mag de horeca vanaf 1 juni om 12.00 uur weer open. Restaurants en cafés mogen open onder de volgende voorwaarden:

- Maximaal 30 gasten (exclusief personeel);
- Bezoekers moeten reserveren;
- Iedereen houdt 1,5 meter afstand (behalve mensen uit hetzelfde huishouden);
- In een gesprek vooraf tussen ondernemer en klant wordt ingeschat of een bezoek risico's oplevert.

Ook de terrassen mogen weer open. Hiervoor geldt geen maximum aantal personen. Wel moet iedereen aan een tafel zitten en 1,5 meter afstand tot elkaar houden (behalve mensen uit hetzelfde huishouden).

Culturele instellingen

Film-, theater-, en concertzalen mogen op 1 juni vanaf 12.00 uur open onder de volgende voorwaarden:

- Maximaal 30 mensen in het publiek;
- Bezoekers moeten vooraf reserveren
- In een gesprek vooraf wordt ingeschat of een bezoek risico's oplevert;
- Iedereen houdt 1,5 meter afstand tot elkaar.

Musea en monumenten mogen open als bezoekers vooraf kaartjes kopen en een controlegesprek voeren. Het maximale aantal bezoekers is afhankelijk van het gebouw. Er moet 1,5 meter afstand gehouden worden. Muziekscholen en centra voor kunsten kunnen open. Er geldt een maximaal aantal van 30 personen per gebouw. Mensen moeten 1,5 meter afstand houden.

De Nederlandse corona-aanpak is erop gericht het virus maximaal onder controle te houden, de zorg niet te overbelasten en kwetsbare mensen in de samenleving te beschermen. Inmiddels zijn er door de naleving van de maatregelen goede resultaten bereikt; de cijfers laten een positieve ontwikkeling zien en dus komt er stap voor stap meer ruimte. [Meer informatie](#).



Rijksoverheid

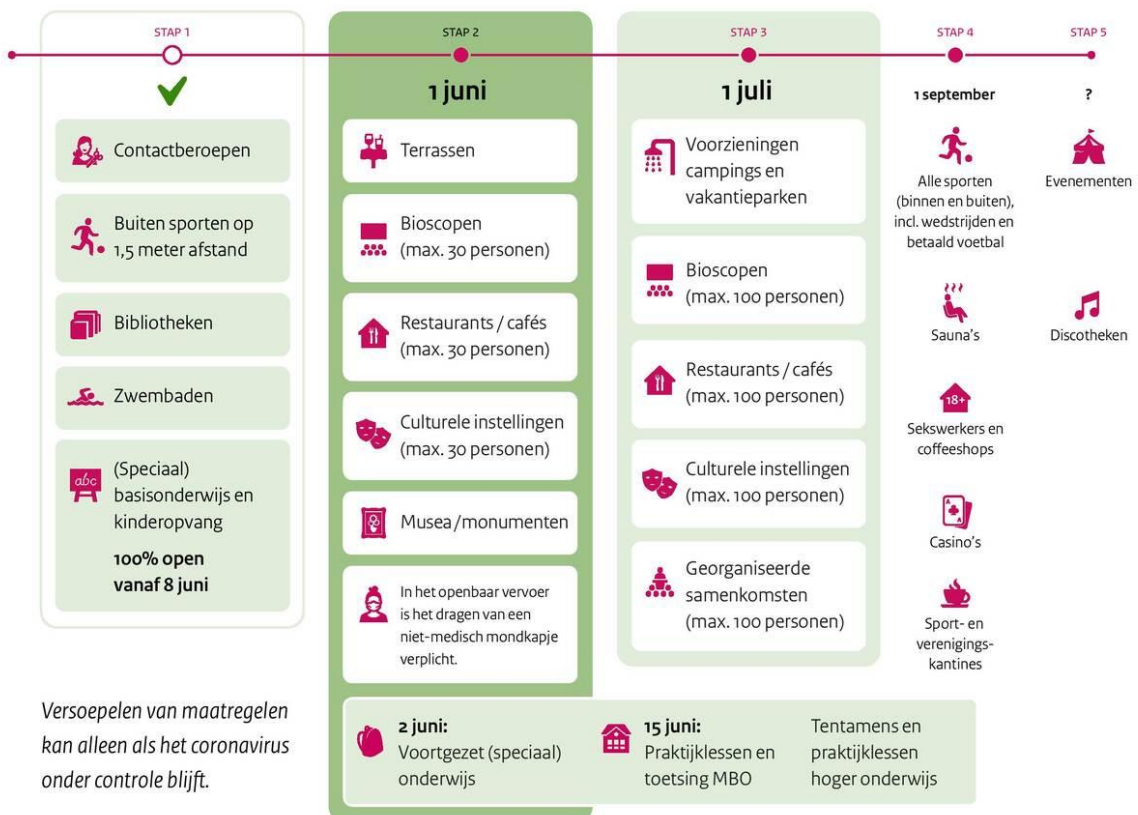
19 mei 2020

Ben je ook benauwd en/of heb je koorts? Dan moeten alle huisgenoten thuisblijven.

Basisregels voor iedereen

- Heb je klachten? Blijf dan thuis.
- Werk zoveel mogelijk thuis.
- Houd 1,5 meter afstand.
- Vermijd drukte.
- Was vaak je handen.

Stap voor stap - wat kan wanneer?



alleen samen krijgen we corona onder controle

Voorwaarden en meer informatie: rijksoverheid.nl/coronavirus of bel 0800-1351

Horeca: Wat zijn uw plannen?

Heeft u een concreet plan of idee voor de inrichting van uw terras? Geef het dan aan ons door via ondernemers@heerde.nl. Wij nemen contact met u op en bekijken of het plan akkoord is, of we komen ter plaatse bij u kijken. Op dinsdag 26 mei neem het college van B&W een besluit omtrent de lokale regels voor de heropening van de horeca in gemeente Heerde. Dit met inachtneming van de landelijke regels en de regels uit de Noodverordening van de Veiligheidsregio Noord en Oost Gelderland.

Wijzigingen in NOW-regeling bij noodpakket 1 en 2

Het kabinet wil de werkgelegenheid beschermen tijdens de coronacrisis. Daarom is de loontegemoetkomingsregeling NOW sinds maart onderdeel van het economisch noodpakket. Om zoveel mogelijk bedrijven snel te bereiken, is de regeling generiek. Niettemin probeert het kabinet waar het kan oplossingen te vinden voor bedrijven die tussen wal en schip dreigen te vallen, en drempels weg te nemen in de NOW zodat meer getroffen bedrijven bereikt kunnen worden. Met een wijziging van de huidige NOW-regeling en in de verlenging van de NOW-regeling tijdens de komende maanden, komen er onder meer wijzigingen voor seizoenbedrijven, bij bedrijfsovernames en voor bedrijven die in januari een loonsom van 0 euro hadden.

Seizoensbedrijven

Seizoensbedrijven kennen een periode-gebonden omzetpiek en hebben in maart vaak meer personeel in dienst dan in januari. Als gevolg daarvan kunnen zij soms onvoldoende gebruik maken van de NOW. Middels verschillende wijzigingen in de eerste en tweede NOW-regeling komt het kabinet hen tegemoet. In het tweede noodpakket wordt maart de referentiemaand voor de loonsom waar de NOW-subsidie op gebaseerd is. In de huidige, lopende regeling gaat de subsidie voor een werkgever omhoog wanneer hij in de maanden maart, april en mei een hogere loonsom had dan in januari. Bij de vaststelling van de subsidie wordt dit verrekend.

Alle wijzigingen in de NOW-regeling vindt u op de site van de [Rijksoverheid](#).

Regeling: Tegemoetkoming Vaste Lasten mkb (TVL)

Half juni gaat de regeling Tegemoetkoming Vaste Lasten mkb (TVL) open. Deze geeft een tegemoetkoming in de vaste lasten van een mkb-bedrijf. De regeling is het vervolg op de tegemoetkoming schade COVID-19 (TOGS). TVL is voor bedrijven met minder dan 250 medewerkers die meer dan 30% van hun omzet hebben verloren door de coronacrisis. Deze bedrijven komen ook in aanmerking voor de TOGS. We verwachten dat ongeveer 200.000 ondernemers de TVL gaan aanvragen.

Anders dan de TOGS houdt deze regeling rekening met de hoogte van het omzetverlies. Hoe hoger dit verlies, hoe hoger de tegemoetkoming. De tegemoetkoming wordt gebaseerd op het totale omzetverlies en het deel van de vaste lasten dat een bedrijf daarmee betaalt. Voor de vaste lasten wordt een gemiddeld percentage per sector berekend. Een bedrijf krijgt maximaal € 20.000 (netto) per 3 maanden. [Meer informatie](#).

Veel gestelde vragen over de TVL-regeling vindt u [hier](#).

Regeling: Tegemoetkoming Vaste Lasten mkb (TVL)

Het doel van de tijdelijke financiële regelingen uit het noodpakket 2.0 is om zoveel mogelijk banen en inkomens te beschermen. Ze helpen werkgevers, ondernemers en werkenden zich aan te passen aan een veranderde samenleving en economie.



Wat houdt de regeling in?

- Tegemoetkoming in vaste lasten, zoals huur, onderhoud en verzekeringen.
- Afhankelijk van de omvang van het bedrijf, de hoogte van de vaste kosten en het omzetverlies.
- Met een maximum van €20.000 per drie maanden.

Voor wie is de regeling?

- Mkb-bedrijven (max. 250 medewerkers).
- Onder meer voor horeca, recreatie, podia, evenementen, kermissen en theaters.
- Met meer dan 30% omzetverlies door de coronacrisis.

Wat zijn de voorwaarden?

Onder meer:

- SBI-code op lijst met vastgestelde SBI-codes.
- Oprichting voor 15 maart 2020 en in KVK Handelsregister.
- Vestiging in Nederland.

Waar en wanneer kun je de regeling aanvragen?

- De regeling geldt van 1 juni tot 1 september 2020.
- Vanaf medio juni kan een aanvraag ingediend worden op de website van RVO.

De TVL wordt de komende periode verder uitgewerkt.

alleen samen krijgen we
corona onder controle

Meer informatie en andere regelingen:
rijksverheid.nl/noodpakket

Verlenging en uitbreiding noodpakket banen en economie

Ondernemers en werkenden krijgen ook de komende periode financiële ondersteuning vanwege de aanhoudende impact van het coronavirus. Het eerste noodpakket banen en economie loopt door en het kabinet neemt nieuwe uitzonderlijke maatregelen. Dat is nodig, omdat steeds meer zzp'ers, mkb-ondernemers en grootbedrijven langzaam en soms deels weer opstarten, terwijl anderen nog dicht zijn of zonder opdrachten zitten. De kabinetsondersteuning is daarom meer gericht en heeft gewijzigde voorwaarden. Doel is zoveel mogelijk behoud van banen. Daarvoor is nodig dat ondernemers en werkenden zich kunnen aanpassen aan een veranderde Nederlandse samenleving en economie. Voor het nieuwe noodpakket is ruim 13 miljard euro begroot. Onderstaand vind u een factsheet met de nieuwe aankondigingen. Meer informatie over de nieuwe of verlengde regelingen vindt u op de website van [Rijksoverheid](https://rijksoverheid.nl). Ook vindt u daar de [Kamerbrief Noodpakket banen en economie 2.0](#).

20 mei 2020

Noodpakket voor banen en economie 2.0

Het doel van de tijdelijke financiële regelingen is om zoveel mogelijk banen en inkomens te beschermen. Ze helpen werkgevers, ondernemers en werkenden zich aan te passen aan de veranderde samenleving en economie.

Financiële regelingen die doorlopen:

 Noodmaatregel Overbrugging voor Werkgelegenheid (NOW) <ul style="list-style-type: none">• Verlengd tot 1 september• Voorwaarden zijn gewijzigd	 Tijdelijke overbruggingsregeling zelfstandig ondernemers (Tozo) <ul style="list-style-type: none">• Verlengd tot 1 september• Voorwaarden zijn gewijzigd	 Belastingmaatregelen <ul style="list-style-type: none">• Verlengd tot 1 september• Verlaging van belastingrente en invorderingsrente tot 1 oktober 2020	 Coronakrediet en garanties <ul style="list-style-type: none">• Borgstelling MKB-kredieten (BMKB)• Garantie Ondernemingsfinanciering (GO)• Klein Krediet Corona (KKC)• Corona Overbruggingslening (COL)• Qredits
---	---	--	---

Nieuwe financiële regelingen:

Tegemoetkoming Vaste Lasten MKB  <i>Voor met name horeca, recreatie, evenementen, kermissen, podia en theaters.</i>	NL leert door  <i>Kosteloze (online) om- en bijscholing en ontwikkeladviezen voor iedereen die door de crisis is geraakt.</i>
--	--

Voor bepaalde sectoren is er aanvullende steun.

alleen samen krijgen we
corona onder controle

Voor meer informatie:
rijksoverheid.nl/noodpakket
of bel 0800-1351

Hulp voor ondernemers

Webinar SLIM-subsidie en regeling MKB!dee

MKB-Nederland en VNO-NCW organiseren samen met de ministeries van Sociale Zaken en Werkgelegenheid en Economische zaken en Klimaat op dinsdag 16 juni a.s. een webinar over twee aantrekkelijke subsidieregelingen voor het midden- en kleinbedrijf. Deze subsidieregelingen helpen ondernemers met het creëren van een scholings- en ontwikkelingscultuur in hun bedrijf. Hoe is een verdere ontwikkeling van werknemers en van jezelf in te zetten voor een beter bedrijfsresultaat en betere werknemers?

SLIM-subsidie

De SLIM-subsidie is bedoeld voor drie doelgroepen, waaronder grote bedrijven uit de seizoensectoren. De belangrijkste doelgroep is echter het mkb. Zij kunnen alleen of in samenwerkingsverband met andere partijen een aanvraag indienen. Het gedurende de loopbaan blijven ontwikkelen is nodig om werknemers goed inzetbaar te houden en ervoor te zorgen dat mensen hun werk leuk en uitdagend blijven vinden. De SLIM-subsidie ondersteunt mkb-ondernemers bij hun inspanningen om het Leven Lang Ontwikkelen in hun bedrijf voor elkaar te krijgen.

MKB!dee subsidieregeling

De regeling MKB!dee is ook bedoeld voor mkb-ondernemers die willen investeren in de scholing en ontwikkeling van hun huidige en toekomstig personeel, maar daar door allerlei belemmeringen niet aan toe komen. Deze subsidie is geen opleidingsbudget, maar een financiële bijdrage om deze knelpunten bij ondernemers op te lossen.

Tijdens dit webinar krijgt u heldere uitleg over de mogelijkheden en randvoorwaarden van de regelingen zodat u vervolgens precies weet of en hoe u deze voor uw bedrijf in kunt zetten. Ook worden er voorbeelden gepresenteerd van toepassingen. Het webinar op 16 juni wordt twee keer gehouden van 10.00 tot 11.30 uur of van 14.00 tot 15.30 uur. [Meer informatie](#).

Veel gestelde vragen

Wat moeten ondernemers die weer open mogen doen om zich te houden aan de RIVM-richtlijnen?

De sectoren die weer opengaan moeten zich waar mogelijk houden aan de 1,5 meter afstand en aanvullende hygiëne- en beschermingsmaatregelen nemen. Veel sectoren hebben protocollen gemaakt waarin de algemene regels van het RIVM vertaald zijn naar hun praktijk.

Hoe denkt het kabinet te voorkomen dat er grote drukte ontstaat bij bijvoorbeeld kappers die nu weer open mogen?

De richtlijnen van het RIVM moeten te allen tijde opgevolgd worden. Ondernemers richten hun bedrijf daarop in. Dit heeft mogelijk consequenties voor de hoeveelheid mensen of aanvragen die een bedrijf aan kan. Daarnaast moet gewerkt worden op reservering. We moeten ons allemaal aanpassen aan deze situatie, dat betekent onder meer dat we soms iets meer geduld moeten hebben.

Ik werk niet op een vaste locatie, maar vaak bij cliënten of patiënten thuis. Het lukt me hierbij niet om 1,5 meter afstand te houden. Mag ik mijn beroep nog uitoefenen?

Ja. Contactberoepen op paramedisch gebied zoals fysiotherapeuten, diëtisten, pedicures, opticiens, audiciens en op het gebied van uiterlijke verzorging, zoals schoonheidsspecialisten en kappers mogen weer open.

Meer veel gestelde vragen vindt u op de website van de [Rijksoverheid](#) en van de [KVK](#).

Vragen? Neem contact op met KVK Coronaloket of Regio Zwolle Brigade

Het KVK Coronaloket te bereiken via de [website](#) of via telefoonnummer 0800 2117, bereikbaar op werkdagen te bereiken tussen 8.30 en 17.00 uur. Hier kunt u terecht met al uw ondernemersvragen. Heeft u hulp, advies of ondersteuning nodig? Dat kunt u ook contact opnemen met Regio Zwolle Brigade via [samenuitdecrisisregiozwolle.nl](#). De hulp is gratis voor alle ondernemers in Regio Zwolle.

Praat en doe mee!

Ondernemersevent 2020

De voorbereidingen van het jaarlijkse ondernemersevent zijn van start. Dit jaar vindt het ondernemersevent plaats op donderdag 19 november. Zet deze datum alvast in uw agenda! Tijdens deze avond gaan ondernemers en de overheid met elkaar in gesprek. Dit jaar is het thema 'samenwerking'. De organisatie van het ondernemersevent is in handen van de gemeente Heerde, BCH, OVH en OVW.

Sponsors

Wilt u een bijdrage leveren aan het ondernemersevent 2020? Dan kunt u als ondernemer aanmelden voor het leveren van een sponsorbijdrage. Dit kunt u doen door een mail te sturen naar ondernemers@heerde.nl. Zet in het onderwerp: 'Sponsorbijdrage ondernemersevent 2020'. Met alle sponsors zullen wij een 'sponsor kopje koffie' plannen.

Heeft u een mooie samenwerking?

We hebben elkaar nodig, vooral in deze tijden. Ondernemers worden hard geraakt en moeten met creatieve oplossingen komen om het hoofd boven water te houden. En gelukkig zien we veel mooie initiatieven en samenwerkingen in gemeente Heerde ontstaan. Verschillende branches gaan met elkaar in gesprek en bedenken mooie oplossingen en samenwerkingen. Fantastisch om te zien en dat willen we graag tijdens het ondernemersevent 2020 presenteren.

Daarom: Heeft u een mooie samenwerking waar u graag wat over vertelt? Meld u dan bij ons aan! Tijdens het ondernemersevent 2020 krijgt u de kans om wat over deze samenwerking aan het publiek te vertellen. Aanmelden kunt u doen door een mail te sturen naar ondernemers@heerde.nl. Vermeld als onderwerp: 'Aanmelding samenwerking ondernemersevent'. In juli maken wij bekend welke ondernemers hun verhaal mogen vertellen.

LinkedIn-groep Ondernemers Gemeente Heerde

Voor ondernemers in de gemeente Heerde is een LinkedIn-groep gemaakt. U als ondernemer in de gemeente Heerde kunt hier lid van worden. De groep is bedoeld om ondernemers en de gemeente samen te brengen en te verbinden. We kunnen informatie met elkaar delen en met elkaar in contact komen, ook ondernemers onderling. Vooral in deze tijd van de coronacrisis kunnen we elkaar goed gebruiken. U kunt bijvoorbeeld hulp bieden of vragen, tips delen en met elkaar samenwerken.

De gemeente staat voor u klaar!

Heeft u vragen? Schroom niet om contact met ons op te nemen. Ook als u nog geen problemen heeft, of juist tips of ideeën heeft, kunt u contact met ons opnemen. U kunt contact opnemen met de bedrijfscontactfunctionaris via ondernemers@heerde.nl of tel. (0578) 69 94 94.

Wekelijks deze nieuwsbrief ontvangen?

Wilt u deze nieuwsbrief rechtstreeks ontvangen? Dan kunt u zich melden bij ondernemers@heerde.nl.