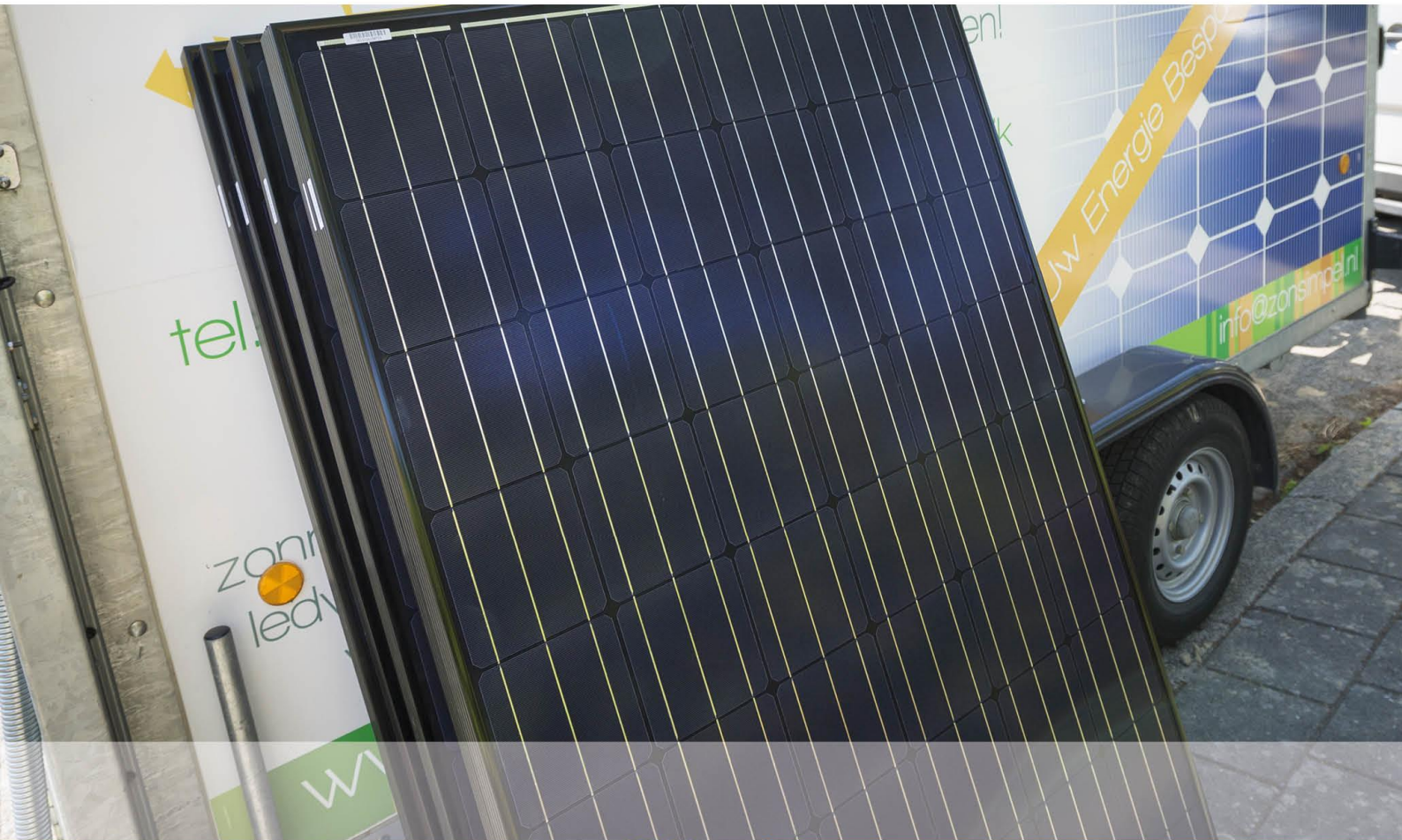




Gemeente **Heerde**



**2017-2021**

# Contourennota uitvoering lokaal klimaatbeleid



→ [www.heerde.nl](http://www.heerde.nl)

# Inhoud

Inleiding .....	3
A. Gemeentelijke gebouwen en maatschappelijk vastgoed.....	3
B. Woningen.....	4
C. Commerciële dienstverlening (MKB) .....	4
D. Industrie en bedrijven.....	5
E. Verkeer en Vervoer .....	5
F. Hernieuwbare energieopwekking .....	6
G. Communicatie en voorlichting .....	6

## Inleiding

De contouren van het uitvoeringsprogramma is een eerste verdiepingsslag die volgt op de vaststelling van de strategie en ambities zoals opgenomen in de kadernota en waartegenover de raad een positieve grondhouding heeft aangenomen tijdens de themabijeenkomst van 22 mei. In deze contourennota zijn de aandachtspunten weergegeven die feitelijk de leidraad vormen voor de uitvoering door het college.

Zoals in de kadernota ook is aangegeven is het van belang dat de uitvoering wordt geborgd binnen de afdelingsplannen.

De afdelingen dragen verantwoordelijkheid voor uitvoering, planning, verantwoording en rapportage. Via de jaarlijkse monitoring en evaluatie kunnen resultaten worden vastgesteld en verantwoording over het programma worden afgelegd. Dat is ook het moment waarop eventuele bijsturing kan plaatsvinden.

Zoals in de kadernota aangegeven: niet alles is nieuw. Veel taken op het gebied van duurzaamheid en klimaat worden op dit moment al door verschillende afdelingen uitgevoerd. De mate waarin kan echter per team verschillen.

Onderstaand zijn vanuit de kadernota de relevante aandachtspunten voor de afdelingen weergegeven:

- Een proactieve en positieve grondhouding bij de realisatie van beleid en uitvoering.
- Inbedding en borging van de relevante thema's binnen de afdelingsplannen: kennisontwikkeling, urgentiebepaling, formatieve inbedding, concrete aanspreekpunten, jaarplannen en rapportage.
- Borging onderwerp klimaat- en duurzaamheid in de P&C-cyclus vanuit alle afdelingen.
- Jaarlijkse monitoring, evaluatie en actualisatie beleidsprogramma aan de hand van rapportages door de afdelingen aan de programmamanager.
- Voldoende capaciteit en financiële middelen om verantwoord inhoud te kunnen geven aan het uitvoeringsprogramma en regionale samenwerking.

### *Uitvoeringsmaatregelen*

Hier zijn als beeldvorming de richtingen aangegeven waar het college verder inhoud aan te geven.

## **A. Gemeentelijke gebouwen en maatschappelijk vastgoed**

### *Strategie:*

Bij het gemeentelijk vastgoed wordt ingezet op de realisatie van energie neutrale nieuwbouw en verduurzaming van het bestaande vastgoed.

Wij gaan dit vanuit de voorbeeldfunctie doen door actief in te zetten niet alleen op de verduurzaming ten aanzien van bouw en gebruik van het gemeentelijk vastgoed maar ook het toepassen van duurzaamheidsmaatregelen in de openbare ruimte (openbare verlichting, wijkinrichting, materialisatie, energie inkoop etc.). Wij blijven (markt) ontwikkelingen volgen en beoordelen op de lokale toepasbaarheid.

### *Maatregelen en projecten:*

1. Verkrijgen van inzicht in de duurzame kwaliteit van de gemeentelijke gebouwen en het energiegebruik.
2. Ontwikkelen beleid voor energie neutrale nieuwbouw gemeentelijke gebouwen en aanpassing bestaande gebouwen
3. Uitvoeren onderzoek naar energiebesparingsmogelijkheden en hernieuwbare energieopwekking (gas loos) voor het gemeentelijk vastgoed.
4. Invoeren van een monitorsysteem energiebeheer bij de gebouwen.
5. Inkoop van duurzame energie

6. Planmatige inzet op de (verdere) verduurzaming van de openbare verlichting en openbare ruimte bijv. door materiaalkeuze. Duurzame materiaalkeuze wordt een vast onderwerp bij de afwegingen.

## **B. Woningen**

### *Strategie:*

Bij het verduurzamen van de woningen wordt ingezet op energie neutrale nieuwbouw, verduurzaming van bestaande woningen (met aandacht voor de lagere inkomens) en verkennen van aardgas loze woningen en buurten.

### *Maatregelen:*

1. Nieuwbouw. Vanaf 2020 moet alle nieuwbouw bijna energieneutraal zijn (BENG) volgens het Bouwbesluit. Als gemeente zullen wij hierop toetsen bij de bouwaanvraag en initiatiefnemers actief voorlichten en faciliteren. Daarnaast gaan wij onderstaande strategie in beleid en uitvoering verder vorm geven:
  - Duurzaamheid, klimaatadaptatie en het creëren van duurzame meerwaarde wordt als randvoorwaarde direct in de initiatieffase van planontwikkeling meegenomen.
  - Daar waar de gemeente een bepalende (grond) positie heeft, wordt daarnaast vanaf heden de ambitie van gas loze woningbouw ingezet.
  - Bij planontwikkeling waarbij gemeente geen grondpositie maar wel toetsende rol heeft, wordt ingezet op de realisatie van gas loze nieuwbouw
2. De ontwikkelingen van de lokale energie coöperatie en de (maatschappelijke) sleutelrol die de corporatie kan vervullen bij het realiseren van de lokale duurzaamheidsambities worden gevolgd, en waar gevraagd gefaciliteerd.
3. Energieloket Veluwe Duurzaam wordt in ieder geval in de huidige vorm gecontinueerd. Daarnaast wordt onderzocht hoe de adviesrol verder inhoud kan worden gegeven en de samenwerking met de lokale energie coöperatie kan worden ingevuld.
4. Er is een landelijke duurzaamheidslening. In aanvulling hierop is het aan college en raad om te bepalen of ook een lokale regeling duurzaamheidslening particuliere woningen wordt ingezet. Hiervoor zullen middelen beschikbaar gesteld moeten worden voor zowel het verstrekken van de leningen als de capaciteit die gemoeid is voor de uitvoering.
5. Met de woningcorporatie zal overleg worden gevoerd over de verdere invulling van en afspraken rond de invulling van de duurzaamheidsambities. Naast de verbetering van de energetische kwaliteit van de huurwoningen zal ook als belangrijk uitgangspunt gelden de beheersing van de woonlasten, speciaal voor de lagere inkomens. Dit volgens de ambities zoals deze zijn neergelegd in het Nationaal energieakkoord en het GEA.
6. Het faciliteren van lokale initiatieven vanuit de samenleving met als voorbeeld de energie coöperatie Heerde.
7. Doelgroep analyse en gerichte (wijk) aanpak energiebesparing koopsector. Dit hoeft de gemeente niet alleen te doen maar kan in samenwerking met derden/initiatiefnemers.
8. Agenderen uitfasering gasgebruik met leveranciers/netwerkbeheerders en strategie/planning voor de gemeente Heerde in beeld brengen. (zowel bedrijven als woningen)

## **C. Commerciële dienstverlening (MKB)**

### *Strategie:*

Stimuleren en faciliteren energiebesparing door het aangaan van de dialoog en handhaving Wet Milieubeheer

Wij zien het als onze rol om de ondernemers in de gemeente te stimuleren en te faciliteren bij het nemen van energiebesparende maatregelen.

### *Maatregelen:*

1. Aangaan van de dialoog met bedrijfsleven om energiebesparing op de agenda te krijgen
2. Aandacht te vestigen op financieringsconstructies (subsidies, Green Deals, belastingmaatregelen en -aftrek).

3. Deelname aan het regionaal project (onderdeel afspraken GEA) energiebesparing gericht op communicatie en voorlichting en uiteindelijk handhaving via de ODNV ten aanzien van bedrijven die niet aan de wettelijke eisen voldoen. Uitgangspunt is dat bedrijven minimaal voldoen aan de wettelijke verplichtingen vanuit de wetbepalingen volgens het Activiteitenbesluit Wet Milieubeheer en de Energy Efficiency Directive (EED). In bijlage 4 zijn deze voorschriften weergegeven.
4. Duurzaamheid als onderwerp op de agenda plaatsen van de bestaande overlegvormen MKB en industrie evt. oprichting van een bedrijvenplatform voor duurzaamheid om samenwerking en kennisdeling over maatregelen en financiering te stimuleren. Inzet IGEV (Innovatiecentrum Groene Economie Noord-Veluwe) is een programmatische samenwerking tussen ondernemers, onderwijs- en onderzoeksinstituten en overheid met als doel: een economisch vitale en schone regio.

## **D. Industrie en bedrijven**

### *Strategie:*

- Stimulering en facilitering energiebesparing door het aangaan van de dialoog en handhaving Wet Milieubeheer
- verduurzaming op bedrijventerreinniveau.

Bij industrie en bedrijven volgen wij dezelfde aanpak als bij utiliteit met als aanvullende activiteit het benutten van de kansen op bedrijventerreinen door uitwisseling van reststromen. Het bedrijvenplatform c.q. bedrijvencontacten moet in deze uitwisseling van reststromen een leidende rol gaan spelen. Ook hier is aandacht voor de wettelijke basis energemaatregelen bij bedrijven.

### *Aanvullende maatregelen:*

1. verkennen mogelijkheden verduurzaming op bedrijventerreinniveau.

## **E. Verkeer en Vervoer**

### *Strategie*

- Vervullen van voorbeeldfunctie door het verduurzamen van het gemeentelijk wagenpark en stimuleren van autodelen.
- Faciliteren duurzame energievoorzieningen in de openbare ruimte

De primaire focus bij verduurzaming van mobiliteit ligt op de voorbeeldfunctie van de gemeente. Wij gaan via een planmatige aanpak inzetten op het uitfasen van het gebruik van fossiele brandstoffen naar een uiteindelijk fossielvrije gemeentelijke organisatie. Aanvullend daarop zal vermindering van het autogebruik worden gestimuleerd en gefaciliteerd. In de ruimtelijke omgeving wordt ingezet op het faciliteren van ontwikkelingen en voorzieningen die ondersteunend zijn voor het stimuleren van duurzame mobiliteit

### *Maatregelen:*

1. Onderzoek naar de mogelijkheden voor verdere verduurzaming van het gemeentelijk wagenpark. Dit wordt gecombineerd met het onderzoek van het gemeentelijk vastgoed, wat resulteert in een strategisch plan voor de verduurzaming van de gemeentelijke organisatie.
2. Stimuleren en bevorderen van autodelen. (sociaal maatschappelijk effect en bewustwording stimuleren: ook bijv. via de energie coöperatie)
3. Aandacht voor en stimuleren duurzame mobiliteit eigen personeel (voorbeeldfunctie)
4. Gebruik van de fiets aantrekkelijker maken door de (toeristische) fietsinfrastructuur in beleid en uitvoering te verbeteren (auto is te gast: aansluiten bij de Veluwe agenda: robuuste recreatieve infrastructuur).
5. Stimuleren elektrisch laadnetwerk fietsinfrastructuur
6. Faciliteren van het realiseren van laadpunten voor elektrische auto's in de directe omgeving van de woningen van bewoners in de openbare ruimte alsmede het ruimtelijk faciliteren van leverstations voor duurzame brandstoffen (biogas, waterstof etc.)

## **F. Hernieuwbare energieopwekking**

### *Strategie:*

- Inzetten op het stimuleren van inwoners en bedrijven om duurzame energie toe te passen door er als bewoner of bedrijf zelf in te investeren of te participeren in de energiecoöperatie.
- Verkenning ruimtelijke mogelijkheden inpassing van hernieuwbare energiebronnen.
- Faciliteren lokale initiatieven.

Voor het bereiken van energieneutraliteit ligt er een forse opgave op het gebied van hernieuwbare energie. Naast de inzet op zonne-energie zijn andere hernieuwbare energiebronnen nodig om dit te realiseren. Om de komende jaren de juiste keuzes te kunnen maken, is het noodzakelijk om (ruimtelijk) beleid ten aanzien van de inpassing van hernieuwbare energie te ontwikkelen. In samenwerking met de lokale partijen zal vervolgens ingezet worden op de implementatie hiervan. Hierbij zien wij onze rol met name op het gebied van het primair (ruimtelijk) faciliteren en mogelijk als investeerder.

### *Maatregelen:*

1. Onderzoek naar ruimtelijke inpassing van (grootschalige) hernieuwbare energieopwekking. (dit aansluitend op de regionale duurzaamheidsagenda)
2. Formuleren beleid inpassing hernieuwbare energieopwekking op basis van het uitgevoerde onderzoek en borging binnen de strategische kaders (Toekomstvisie, Omgevingsplan etc.)
3. Implementatie hernieuwbare energieopties in samenwerking met lokale partijen (energiecoöperatie, ondernemers, bewoners, woningcorporatie, netbeheerder, waterschap etc.).
4. Regionale samenwerking op het gebied van logistiek en ruimtelijke inpassing van grootschalige projecten op gebied van energietransitie met als bijvoorbeeld windenergie en biomassa.

## **G. Communicatie en voorlichting**

Het staat buiten discussie dat het onderwerp communicatie en voorlichting een belangrijke basisrandvoorwaarde betreft. Tijdens de verschillende sessies met de raad is duidelijk naar voren gekomen dat betrokkenheid en contact met het maatschappelijk speelveld als belangrijke randvoorwaarde wordt gezien om gezamenlijk het verschil te gaan maken.

De facilitering van de energie coöperatie Heerde vormt een belangrijk onderwerp.

Communicatie en voorlichting zal onder andere plaats vinden via de website Veluwe duurzaam en anderzijds projectgebonden via de gemeentelijke website en lokale media.

Hiervoor zal gebruik worden gemaakt van de bestaande communicatie lijnen.